

**YÜKSEKÖĞRETİM
KURULU
BAŞKANLIĞI**

**YÜKSEKÖĞRETİM KURUMLARI
FAALİYET RAPORU HAZIRLAMA
REHBERİ**

2016 YILI

DOKUZ EYLÜL
ÜNİVERSİTESİ
BUCA EĞİTİM
FAKÜLTESİ

FAALİYET
RAPORU

İÇİNDEKİLER

ÜST YÖNETİCİ SUNUŞU.....	1
I- GENEL BİLGİLER.....	2
A- Misyon ve Vizyon.....	2
B- Yetki, Görev ve Sorumluluklar	3
C- İdareye İlişkin Bilgiler	5
1- Fiziksel Yapı	5
2- Örgüt Yapısı... ..	8
3- Bilgi ve Teknolojik Kaynaklar	9
4- İnsan Kaynakları	10
5- Sunulan Hizmetler	14
6- Yönetim ve İç Kontrol Sistemi	16
D- Diğer Hususlar.....	16
II- AMAÇ ve HEDEFLER	17
A- İdarenin Amaç ve Hedefleri	17
B- Temel Politikalar ve Öncelikler.....	18
C- Diğer Hususlar	19
III- FAALİYETLERE İLİŞKİN BİLGİ VE DEĞERLENDİRMELER..	19
A- Mali Bilgiler	19
1- Bütçe Uygulama Sonuçları	19
2- Temel Mali Tablolara İlişkin Açıklamalar	20
3- Mali Denetim Sonuçları	20
4- Diğer Hususlar.....	20
B- Performans Bilgileri.....	21
1- Faaliyet ve Proje Bilgileri.....	21
2- Performans Sonuçları Tablosu	25
3- Performans Sonuçlarının Değerlendirilmesi.....	25
4- Performans Bilgi Sisteminin Değerlendirilmesi	25
5- Diğer Hususlar	25
IV- KURUMSAL KABİLİYET ve KAPASİTENİN DEĞERLENDİRİLMESİ	26
A- Üstünlükler	26
B- Zayıflıklar	26
C- Değerlendirme	27
V- ÖNERİ VE TEDBİRLER.....	27

BİRİM / ÜST YÖNETİCİ SUNUŞU

Buca Eğitim Fakültesi olarak amacımız; öğretmek için öğrenen, ne anlatacağının yanında sınıfta nasıl davranacağını bilen, düşünen ve iletişim kanalları açık eğitimci yetiştirmektir. Bu amaca ulaşmak için dersin sadece içeriğini değil nasıl öğretilceğinin ve sınıfta nasıl davranılacağını öğrenilmesi de önem kazanmaktadır. Bu bağlamda yetiştirdiğimiz öğretmenlerimizde iyi bir alan bilgisi kadar genel kültür ve meslek bilgisine de önem vermekteyiz. Son yılların en önemli eksikliği olarak gördüğümüz idealizm eksikliğinin de giderilmesi konusunda özel çaba sarf etmekteyiz. Bu nedenle Buca Eğitim Fakültesi adanmışlığı yüksek, duygusal emek vermeye hazır, yerel ve evrensel değerleri sentezleyebilen, iletişime açık ve düşünen öğretmenlerin yetişmesi için en iyi eğitim-öğretim imkânlarını hazırlamaktadır.

Fakültemiz 2016 Yılı Faaliyet Raporu 5018 Sayılı Kamu Mali Yönetimi ve Kontrol Kanunun'unun 41'inci maddesi gereğince hazırlanmıştır.

Bu raporda açıklanan faaliyetler için idare bütçesinden harcama birimimize tahsis edilmiş kaynaklar etkili, ekonomik ve verimli bir şekilde kullanılmıştır.

Prof. Dr. Talat AKASLAN

DEKAN V.

I- GENEL BİLGİLER

I-GENEL BİLGİLER

A- Misyon ve Vizyon

VİZYON

Eđitim Fakóltesi öđrenci ve öđretim elemanlarının eđitim ortamlarını (derslik, laboratuvar, atölye ve öđretim elamanları çalıřma ofislerinin) iyileřtirerek öđretmen eđitimi alanında yürüttüđü eđitim ve arařtırma projeleri, sanatsal ve kültürel etkinlikleriyle uluslararası standartları yakalamıř, yeni eđitim teknolojilerini izleyen ve üreten, yenilikçi, yaratıcı, etik deđerleri geliřmiř, paydařları ile etkili bir iletiřim ve iřbirliđi kurabilen, çağdař anlamda toplumsal dönüřüm sürecinde önderlik rolü üstlenen bir akademik kadro ile ölkemizin ve insanlıđın geleceđini biçimlendirecek olan eđitimcileri ve eđitim arařtırmacılarını yetiřtirmektedir.

MİSYON

Dokuz Eylül Üniversitesi, Buca Eđitim Fakóltesi, öđretmen eđitimini ve bu alandaki arařtırma ve öđretim etkinliklerini evrensel standartlarda yürüterek ulusumuzun ve insanlıđın toplumsal, kültürel, ekonomik, bilimsel ve teknolojik geliřimine katkıda bulunan birer toplum mühendisleri olacak öđretmenleri yetiřtirmeyi amaç edinmiřtir.

B- Yetki, Görev ve Sorumluluklar

2547 Sayılı Yüksek Öğretim Kanunu ve İlgili Mevzuata göre Dekan'ın Yetki, Görev ve Sorumlulukları:

1. Fakülte kurullarına başkanlık etmek, fakülte kurullarının kararlarını uygulamak ve fakülte birimleri arasında düzenli çalışmayı sağlamak,
2. Her öğretim yılı sonunda ve istendiğinde fakültenin genel durumu ve işleyişi hakkında rektöre rapor vermek,
3. Fakültenin ödenek ve kadro ihtiyaçlarını gerekçesi ile birlikte rektörlüğe bildirmek, fakülte bütçesi ile ilgili öneriyi fakülte yönetim kurulunun da görüşünü aldıktan sonra rektörlüğe sunmak,
4. Fakültenin birimleri ve her düzeydeki personeli üzerinde genel gözetim ve denetim görevini yapmak,
5. Bu kanun ile kendisine verilen diğer görevleri yapmaktır.

Fakültenin ve bağlı birimlerinin öğretim kapasitesinin rasyonel bir şekilde kullanılmasında ve geliştirilmesinde gerektiği zaman güvenlik önlemlerinin alınmasında, öğrencilere gerekli sosyal hizmetlerin sağlanmasında, eğitim - öğretim, bilimsel araştırma ve yayım faaliyetlerinin düzenli bir şekilde yürütülmesinde, bütün faaliyetlerin gözetim ve denetiminin yapılmasında, takip ve kontrol edilmesinde ve sonuçlarının alınmasında rektöre karşı birinci derecede sorumludur.

2547 Sayılı Yüksek Öğretim Kanunu ve İlgili Mevzuata göre Fakülte Kurulu'nun Görev ve Sorumlulukları:

Fakülte Kurulu akademik bir organ olup aşağıdaki görevleri yapar:

1. Fakültenin, eğitim - öğretim, bilimsel araştırma ve yayım faaliyetleri ve bu faaliyetlerle ilgili esasları, plan, program ve eğitim - öğretim takvimini kararlaştırmak,
2. Fakülte yönetim kuruluna üye seçmek,
3. Bu kanunla verilen diğer görevleri yapmaktır.

2547 Sayılı Yüksek Öğretim Kanunu ve İlgili Mevzuata göre Fakülte Yönetim Kurulu'nun Görev ve Sorumlulukları:

Fakülte yönetim kurulu, idari faaliyetlerde dekana yardımcı bir organ olup aşağıdaki görevleri yapar:

1. Fakülte kurulunun kararları ile tespit ettiği esasların uygulanmasında dekana yardım etmek,
2. Fakültenin eğitim - öğretim, plan ve programları ile takvimin uygulanmasını sağlamak,
3. Fakültenin yatırım, program ve bütçe tasarısını hazırlamak,
4. Dekanın fakülte yönetimi ile ilgili getireceği bütün işlerde karar almak,
5. Öğrencilerin kabulü, ders intibakları ve 'çıkartılmaları ile eğitim - öğretim ve sınavlara ait işlemleri hakkında karar vermek,
6. Bu kanunla verilen diğer görevleri yapmaktır.

Yönetim kurulu gerekli gördüğü hallerde geçici çalışma grupları, eğitim - öğretim koordinatörlükleri kurabilir ve bunların görevlerini düzenler.

C. İdareye İlişkin Bilgiler

1- Fiziksel Yapı

1.1- Eğitim Alanları Derslikler

Eğitim Alanı	Kapasitesi 0-50	Kapasitesi 51-75	Kapasitesi 76-100	Kapasitesi 101-150	Kapasitesi 151-250	Kapasitesi 251-Üzeri
Anfi	-	-	-	-	-	-
Sınıf	36	32	14	-	-	-
BilgisayarLab.	6	-	-	-	-	-
Diğer Lab.	15	-	-	-	-	-
Toplam	57	32	14	-	-	-

1.2- Sosyal Alanlar

1.2.1.Kantinler ve Kafeteryalar

Kantin Sayısı: -

Kantin Alanı: -

Kafeterya Sayısı: -

Kafeterya Alanı: -

1.2.2.Yemekhaneler

Öğrenci yemekhane Sayısı: -

Öğrenci yemekhane Alanı: -

Öğrenci yemekhane Kapasitesi: -

Personel yemekhane Sayısı: -

Personel yemekhane Alanı: -

Personel yemekhane Kapasitesi: -

1.2.3.Misafirhaneler

Misafirhane Sayısı: -

Misafirhane Kapasitesi: -

1.2.4.Öğrenci Yurtları

	Yatak Sayısı	Yatak Sayısı	Yatak Sayısı	Yatak Sayısı
	1	2	3 – 4	5 - Üzeri
Oda Sayısı				
Alanı m2				

1.2.5.Lojmanlar

Lojman Sayısı: -
Lojman Bütüt Alanı: -
Dolu Lojman Sayısı: -
Boş Lojman Sayısı: -

1.2.6.Spor Tesisleri

Kapalı Spor Tesisleri Sayısı: -
Kapalı Spor Tesisleri Alanı: -
Açık Spor Tesisleri Sayısı: -
Açık Spor Tesisleri Alanı: -

1.2.7.Toplantı – Konferans Salonları

	Kapasitesi 0–50	Kapasitesi 51–75	Kapasitesi 76–100	Kapasitesi 101–150	Kapasitesi 151–250	Kapasitesi 251–Üzeri
Toplantı Salonu	-	-	1	1	-	-
Konferans Salonu	-	-	-	-	-	1
Toplam	-	-	1	1	-	1

1.2.8.Sinema Salonu

Sinema Salonu Sayısı: -
Sinema Salonu Alanı: -
Sinema Salonu Kapasitesi: -

1.2.9.Eğitim ve Dinlenme Tesisleri

Eğitim ve Dinlenme Tesisleri Sayısı: -
Eğitim ve Dinlenme Tesisleri Kapasitesi: -

1.2.10.Öğrenci Kulüpleri

Öğrenci Kulüpleri Sayısı: -
Öğrenci Kulüpleri Alanı: -

1.2.11. Mezun Öğrenciler Derneği

Mezun Öğrenciler Derneği Sayısı: -

Mezun Öğrenciler Derneği Alanı: -

1.2.12. Okul Öncesi ve İlköğretim Okulu Alanları

Anaokulu Sayısı: -

Anaokulu Alanı: -

Anaokulu Kapasitesi: -

İlköğretim okulu Sayısı: -

İlköğretim okulu Alanı: -

İlköğretim okulu Kapasitesi: -

1.3- Hizmet Alanları

1.3.1. Akademik Personel Hizmet Alanları

	Sayısı (Adet)	Alanı (m2)	Kullanan Sayısı (Kişi)
Çalışma Odası	195	3409	206
Toplam	195	3409	206

1.3.2. İdari Personel Hizmet Alanları

	Sayısı (Adet)	Alanı (m2)	Kullanan Sayısı
Servis	-	-	-
Çalışma Odası	35	887	49
Toplam	35	887	49

1.4- Ambar Alanları

Ambar Sayısı: 2 Adet

Ambar Alanı: 197 m2

1.5- Arşiv Alanları

Arşiv Sayısı: 3 Adet

Arşiv Alanı: 148 m2

1.6- Atölyeler

Atölye Sayısı: 3 Adet

Atölye Alanı: 139 m2

2- Örgüt Yapısı

DEÜ BUCA EĞİTİM FAKÜLTESİ TEŞKİLAT ŞEMASI (2016 YILI)



BÖLÜMLER

Temel Eğitim Bölümü

Eğitim Bilimleri Bölümü

Özel Eğitim Bölümü

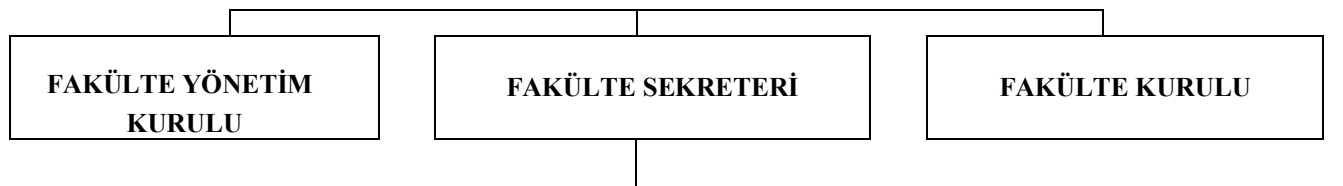
Sosyal Bilimler ve Türkçe Eğitimi
Bölümü

Güzel Sanatlar Eğitimi Bölümü

Yabancı Diller Eğitimi Bölümü

Bilgisayar ve Öğretim
Teknolojileri Bölümü

Matematik ve Fen Bilimleri
Eğitimi Bölümü



Personel İşleri

Özel Kalem

Öğrenci İşleri

Ayniyat Saymanlığı

Yazı İşleri

Halkla İlişkiler ve Kurul İşleri

Döner Sermaye Saymanlığı

Kütüphane

Yayın-Fotokopi Bürosu

İdari ve Teknik İşler

Dış İlişkiler / Formasyon Bürosu

İdari Mali İşler

Santral

Bilgi İşlem

3- Bilgi ve Teknolojik Kaynaklar

3.1- Yazılımlar

3.2- Bilgisayarlar

Masa üstü bilgisayar Sayısı	: 265 Adet
Taşınabilir bilgisayar Sayısı	: 112 Adet
Tablet bilgisayar	: 237 Adet

3.3- Kütüphane Kaynakları

Kitap Sayısı	: 51698 Adet
Basılı Periyodik Yayın Sayısı	: 6670 Adet
Elektronik Yayın Sayısı	: -

3.4- Diğer Bilgi ve Teknolojik Kaynaklar

Cinsi	İdari Amaçlı (Adet)	Eğitim Amaçlı (Adet)	Araştırma Amaçlı (Adet)
Projeksiyon	-	151	2
Slayt makinesi	-	-	-
Tepegöz	-	9	-
Episkop	-	-	-
Barkot Okuyucu	3	-	-
Baskı makinesi	-	1	-
Fotokopi makinesi	7	-	-
Faks	2	-	-
Fotoğraf makinesi	1	25	-
Kameralar	2	28	13
Televizyonlar	-	5	-
Tarayıcılar	6	26	-
Müzik Setleri	1	2	-
Mikroskoplar	-	60	-
DVD ler	-	1	-

4- İnsan Kaynakları

(Biriminin faaliyet dönemi sonunda mevcut insan kaynakları, istihdam şekli, hizmet sınıfları, kadro unvanları, bilgilerine yer verilir.)

4.1- Akademik Personel

	Akademik Personel			Kadroların İstihdam Şekline Göre	
	Kadroların Doluluk Oranına Göre			Tam Zamanlı	Yarı Zamanlı
	Dolu	Boş	Toplam		
Profesör	30	-	30	Tam Zamanlı	-
Doçent	46	-	46	Tam Zamanlı	-
Yrd. Doçent	57	-	57	Tam Zamanlı	-
Öğretim Görevlisi	31	-	31	Tam Zamanlı	-
Okutman	-	-	-	Tam Zamanlı	-
Çevirici	-	-	-	-	-
Eğitim- Öğretim Planlamacısı	-	-	-	-	-
Araştırma Görevlisi	23	-	23	Tam Zamanlı	-
Uzman	1	-	1	Tam Zamanlı	-

4.2- Yabancı Uyruklu Akademik Personel

Yabancı Uyruklu Öğretim Elemanları		
Unvan	Geldiği Ülke	Çalıştığı Bölüm
Profesör	-	-
Doçent	-	-
Yrd. Doçent	-	-
Öğretim Görevlisi	Fransa	Yabancı Diller Fransız Dili Eğitimi
Okutman	-	-
Çevirici	-	-
Eğitim-Öğretim Planlamacısı	-	-
Araştırma Görevlisi	-	-
Uzman	-	-
Toplam	1	1

4.3- Diğer Üniv. Görevlendirilen Akademik Personel

Diğer Üniversitelerde Görevlendirilen Akademik Personel		
<u>Unvan</u>	<u>Bağlı Olduğu Bölüm</u>	<u>Görevlendirildiği Üniversite</u>
Profesör		
Doçent	-	-
Yrd. Doçent	1-Eğitim Bilimleri.Böl. (Eğit. Prog.ve Yön.Eğit.. ABD)	Yrd.Doç.Dr.Meltem GÖKDAĞ BALTAOĞLU
Öğretim Görevlisi	-	-
Okutman	-	-
Çevirici	-	-
Eğitim Öğretim Planlamacısı	-	-
Araştırma Görevlisi	-	-
Uzman	-	-
Toplam	1	1

4.4- Başka Üniv. Kurumda Görevlendirilen Akademik Personel

Başka Üniversitelerden Fakültemizde Görevlendirilen Akademik Personel

Unvan	Çalıştığı Bölüm	Geldiği Üniversite
Profesör	-	-
Doçent	-	-
Yrd. Doçent	-	-
Öğretim Görevlisi	-	-
Okutman	-	-
Çevirici	-	-
Eğitim Öğretim Planlamacısı	-	-
Araştırma Görevlisi	-	-
Uzman	-	-
Toplam	-	-

4.5- Sözleşmeli Akademik Personel

Sözleşmeli Akademik Personel Sayısı

Profesör	-
Doçent	-
Yrd. Doçent	-
Öğretim Görevlisi	-
Uzman	-
Okutman	-
Sanatçı Öğrt. Elm.	-
Sahne Uygulamacısı	-
Toplam	-

4.6- Akademik Personelin Yaş İtibariyle Dağılımı

Akademik Personelin Yaş İtibariyle Dağılımı

	21-25 Yaş	26-30 Yaş	31-35 Yaş	36-40 Yaş	41-50 Yaş	51- Üzeri
Kişi Sayısı	2	6	19	35	60	66
Yüzde						

4.7- İdari Personel

İdari Personel (Kadroların Doluluk Oranına Göre)

	Dolu	Boş	Toplam
Genel İdari Hizmetler	27	12	39
Sağlık Hizmetleri Sınıfı	0	1	1
Teknik Hizmetleri Sınıfı	3	4	7
Eğitim ve Öğretim Hizmetleri sınıfı	-	-	-
Avukatlık Hizmetleri Sınıfı.	-	-	-
Din Hizmetleri Sınıfı	-	-	-
Yardımcı Hizmetli	9	15	24
Toplam	39	32	71

4.8- İdari Personelin Eğitim Durumu

İdari Personelin Eğitim Durumu

	İlköğretim	Lise	Ön Lisans	Lisans	Y.L. ve Dokt.
Kişi Sayısı	4	9	10	14	2
Yüzde					

4.9- İdari Personelin Hizmet Süreleri

İdari Personelin Hizmet Süresi						
	1 – 3 Yıl	4 – 6 Yıl	7 – 10 Yıl	11 – 15 Yıl	16 – 20 Yıl	21 - Üzeri
Kişi Sayısı	0	1	4	2	5	27
Yüzde						

4.10- İdari Personelin Yaş İtibariyle Dağılımı

İdari Personelin Yaş İtibariyle Dağılımı						
	21-25 Yaş	26-30 Yaş	31-35 Yaş	36-40 Yaş	41-50 Yaş	51- Üzeri
Kişi Sayısı	0	1	3	2	21	12
Yüzde						

4.11- İşçiler

İşçiler (Çalıştıkları Pozisyonlara Göre)

	Dolu	Boş	Toplam
Sürekli İşçiler			
Vizeli Geçici İşçiler (adam/ay)	17	-	17
Vizesiz işçiler (3 Aylık)			
Toplam	17		17

4.12- Sürekli İşçilerin Hizmet Süreleri

Sürekli İşçilerin Hizmet Süresi						
	1 – 3 Yıl	4 – 6 Yıl	7 – 10 Yıl	11 – 15 Yıl	16 – 20 Yıl	21 - Üzeri
Kişi Sayısı	3	4	6	4	-	-
Yüzde						

4.13- Sürekli İşçilerin Yaş İtibariyle Dağılımı

Sürekli İşçilerin Yaş İtibariyle Dağılımı						
	21-25 Yaş	26-30 Yaş	31-35 Yaş	36-40 Yaş	41-50 Yaş	51- Üzeri
Kişi Sayısı	1	3	6	3	3	1
Yüzde						

5- Sunulan Hizmetler

5.1- Eğitim Hizmetleri

5.1.1- Öğrenci Sayıları

Birim Adı	Öğrenci Sayıları								Genel Toplam
	I. Öğretim			II. Öğretim			Toplam		
	E	K	Top.	E	K	Top.	Kız	Erkek	
Buca Eğitim Fakültesi	2179	3770	5949	170	469	639	4239	2349	6588

5.1.2- Yabancı Dil Hazırlık Sınıfı Öğrenci Sayıları

Yabancı Dil Eğitimi Gören Hazırlık Sınıfı Öğrenci Sayıları ve Toplam Öğrenci Sayısına Oranı								
Birim Adı	I. Öğretim			II. Öğretim			I. ve II. Öğretim Toplamı(a)	Yüzde*
	E	K	Top.	E	K	Top.	Sayı	
Fakülteler	66	123	189	-	-	-	189	2,86

*Yabancı dil eğitimi gören öğrenci sayısının toplam öğrenci sayısına oranı (Yabancı dil eğitimi gören öğrenci sayısı/Toplam öğrenci sayısı*100)

5.1.3- Öğrenci Kontenjanları

Öğrenci Kontenjanları ve Doluluk Oranı

Birim Adı	LYS Kontenjanı	LYS sonucu Yerleşen	Boş Kalan	Doluluk Oranı
Buca Eğitim Fakültesi	1273	1268	5	%99,60
Toplam				

5.1.4- Yüksek Lisans ve Doktora Programları

Enstitülerdeki Öğrencilerin Yüksek Lisans (Tezli/ Tezsiz) ve Doktora Programlarına Dağılımı

Birim Adı	Programı	Yüksek Lisans Yapan Sayısı		Doktora Yapan Sayısı	Toplam
		Tezli	Tezsiz		

Toplam

5.1.5- Yabancı Uyruklu Öğrenciler

Buca Eğitim Fakültesi Yabancı Uyruklu Öğrencilerin Sayısı ve Bölümleri

Anabilim Dalı	Kadın	Erkek	Toplam
Rehberlik ve Psikolojik Danışmanlık	1	2	3
Bilgisayar ve Öğretim Teknolojileri	4	1	5
Din Kültürü ve Ahlak Bilgisi	-	-	-
Türkçe Eğitimi	5	3	8
İlköğretim Matematik	1	-	1
İlköğretim Fen Bilgisi	3	1	4
Sınıf Öğretmenliği	-	1	1
Sosyal Bilgiler	1	6	7
Okul Öncesi Öğretmenliği	2	-	2
Fizik Öğretmenliği	0	1	1
Kimya Öğretmenliği	1	0	1
Biyoloji Öğretmenliği	2	0	2
Matematik Öğretmenliği	2	1	3
Tarih Öğretmenliği	2	0	2
Coğrafya Öğretmenliği	0	3	3
Türk Dili ve Edebiyatı Öğretmenliği	0	2	2
İngilizce Öğretmenliği	17	10	27
Almanca Öğretmenliği	11	4	15
Fransızca Öğretmenliği	4	1	5
Müzik Öğretmenliği	1	0	1
Zihin Engelliler Öğretmenliği	2	0	2
Toplam	59	36	95

5.2- Sağlık Hizmetleri

	YATAK SAYISI	HASTA SAYISI	TETKİK SAYISI
ACİL SERVİS HİZMETLERİ			
YOĞUN BAKIM			
KLİNİK			
AMELİYAT SAYISI			
POLİKLİNİK HASTASI SAYISI			
LABORATUAR HİZMETLERİ			
RADYOLOJİ ÜNİTESİ HİZMETLERİ			
NÜKLEER TIP BÖLÜMÜNDE VERİLEN HİZMETLER			
MEDİKO SOSYAL POLİKLİNİK HASTA SAYISI			

5.3-İdari Hizmetler

Fakültemiz tarafından gerçekleştirilen bilimsel faaliyetler ile öğretim üyelerimizce sürdürülen araştırma projeleri ve hakemli dergilerde yapılan yayınlar; raporun III. B-1 bölümündeki “Faaliyet ve Proje Bilgileri” başlığı altında sunulmuştur.

5.4-Diğer Hizmetler

Öğrenciye sunulan Eğitim-Öğretim hizmetinin dışında Kamu Kurumu ile Kamu Kurumu dışında olan kuruluşlara öğretim üyelerimiz tarafından Döner Sermaye çerçevesinde “Danışmanlık Hizmeti” de sunulmaktadır. Ayrıca Eğitim Fakültesi dışındaki fakültelerden mezun olanlar ile kendi üniversitemizin ilgili Fakültesinde okuyan öğrenciler için hafta içi ve hafta sonu program olarak “Pedagojik Formasyon Eğitimi Sertifika Programı” verilmektedir.

6- Yönetim ve İç Kontrol Sistemi

Fakültemizde Harcama Yetkilisi Dekan’dır.

D- Diğer Hususlar

-

II- AMAÇ ve HEDEFLER

A. İdarenin Amaç ve Hedefleri

(Stratejik plan yapan idareler, faaliyet raporunun ilişkin olduğu yılı kapsayan stratejik planlarında yer alan amaç ve hedefleri ile faaliyet yılı önceliklerini bu bölümde belirteceklerdir.)

Stratejik Amaçlar

Stratejik Hedefler

Stratejik Amaç-1

Buca Eğitim Fakültesi'nin eğitim-öğretim kalitesini öğretmen yetiştirme ve öğretmen eğitimi alanındaki uluslararası standartlara ulaştırmak

Hedef-1 2016 yılı sonuna kadar, öğretim elemanı ve öğrenci başına düşen derslik, laboratuvar, kütüphane... vb. çalışma ve öğrenme ortamlarının nitelik ve niceliğini aşamalı olarak ulusal ve uluslararası standartlara ulaştırmak

Hedef-2 2016 yılı sonuna kadar İzmir Meslek Yüksek Okulu'nun başka bir yere taşınmasını sağlatarak, boşalan alanları Buca Eğitim Fakültesi anabilim dallarının eğitim-öğretim ve araştırma ortamları olarak düzenlenmek.

Hedef-3 2016 yılı sonuna kadar öğretim elemanı başına düşen öğrenci sayısını 25'e, öğretim elemanı başına haftalık ders yükünü ise 20 saate düşürmek.

Hedef-4 2016 yılına kadar öğretmen yetiştirme alanındaki uluslararası standartlara ulaşmak.

Stratejik Amaçlar

Stratejik Hedefler

Stratejik Amaç-2

Öğretmen eğitimi alanında faaliyet gösteren lider konumundaki Türk ve Dünya üniversiteleriyle işbirliklerine girerek, Öğretmen yetiştirmeye yönelik eğitim ve araştırma projelerinde nicelik ve nitelik olarak uluslararası standartları yakalamak

Hedef-1 Öğretmen eğitimi ile ilgili uluslararası projelere sağlanan uluslararası mali desteklerden yararlanma kapasitesini artırmak

Hedef-2 2016 yılı sonuna kadar Fakülte akademik personelinin ürettiği uluslararası proje ve SSCI ve SCI kapsamında yer alan yayınların sayısını artırmak.

Stratejik Amaç-3

Paydaşlara sunulan hizmetlerin nicelik ve niteliğini artırmak

Hedef-1 2016 yılı sonuna kadar öğrencilere sunulan hizmetlerden duyulan memnuniyeti artırarak, hizmet yelpazesini genişletmek

Hedef-2 2016 yılı sonuna kadar paydaşlara sunulan genel idari hizmetlerin nicelik ve niteliğini artırmak

B. Temel Politikalar ve Öncelikler

1. Eğitim, öğretim, araştırma, iş tanımları ve çalışma koşullarına uygun olarak Anabilim dalları ve yönetim birimlerinin fiziksel koşullarını 2015 yılı başındaki durumuna kıyasla; kullanılmakta olan derslik, laboratuvar ve çalışma odalarını gerekli onarım ve düzenlemelerden geçirilerek, 2016 yılı sonuna kadar iyileştirmek.
2. Anabilim dallarının öğretim üyesi kadrosunu öğretim programlarındaki derslerin uzmanlık alanlarını karşılayacak şekilde geliştirmek.
3. Fakülte akademik personelinin ürettiği uluslararası proje ve SSCI ve SCI kapsamında yer alan yayınların sayısını artırmak.
4. Tüm öğretim elemanlarına yönelik öğretim teknikleri ve eğitim teknolojilerindeki gelişmeler konusunda bilgilendirme ve eğitici programlar düzenlemek.
5. Üniversite ve diğer kurumlarla karşılıklı olarak güncel ve akademik konularda ulusal ve uluslararası konferans, panel, seminerler, çalıştaylar ve sempozyumlar düzenlemek.
6. Öğrenci psikolojik danışma ve rehberlik birimini etkin kılarak öğrencilere psiko-sosyal destek sağlamak

C. Diğer Hususlar

-

III- FAALİYETLERE İLİŞKİN BİLGİ VE DEĞERLENDİRMELER

A- Mali Bilgiler

Bütçe uygulama sonuçlarına ilişkin Tablo ilişikte sunulmuştur.

1- Bütçe Uygulama Sonuçları

1.1-Bütçe Giderleri

	2016 BÜTÇE BAŞLANGIÇ ÖDENEĞİ	2016 GERÇEKLEŞME TOPLAMI	GERÇEK. ORANI
	TL	TL	%
BÜTÇE GİDERLERİ TOPLAMI	19.811.770.52	19.444.172.08	98.14
01 - PERSONEL GİDERLERİ	16.509.520.52	16.203.921.93	98.15
02 - SOSYAL GÜVENLİK KURUMLARINA DEVLET PRİMİ GİDERLERİ	2.670.200.00	2.618.831.49	98.08
03 - MAL VE HİZMET ALIM GİDERLERİ	632.050.00	621.418.66	98.32
05 - CARİ TRANSFERLER	-	-	
06 - SERMAYE GİDERLERİ	-	-	

1.2-Bütçe Gelirleri

	2015 BÜTÇE TAHMİNİ	2015 GERÇEKLEŞME TOPLAMI	GERÇEK. ORANI
	TL	TL	%
BÜTÇE GELİRLERİ TOPLAMI			
02 – VERGİ DIŞI GELİRLER			
03 – SERMAYE GELİRLERİ			
04 – ALINAN BAĞIŞ VE YARDIMLAR			

— Bütçe hedef ve gerçekleştirmeleri ile meydana gelen sapmaların nedenleri;

2- Temel Mali Tablolara İlişkin Açıklamalar

-

3- Mali Denetim Sonuçları

-

4- Diğer Hususlar

-

B- Performans Bilgileri

1- Faaliyet ve Proje Bilgileri

1.1. Faaliyet Bilgileri

FAALİYET TÜRÜ	SAYISI
Kongre	30
Sempozyum	47
Konferans	24
Panel	8
Seminer	19
Çalıştay	29
Festival	1
Proje	2
Söyleşi	3
Tiyatro	-
Konser	21
Sergi	118
Müze Koleksiyonuna kabul edilen eser	1
Turnuva	-
Teknik Gezi	-
Eğitim Semineri (Oryantasyon)	2

1.2.Yayımlarla İlgili Faaliyet Bilgileri

İndekslere Giren Hakemli Dergilerde Yapılan Yayınlar

YAYIN TÜRÜ	SAYISI
Uluslar arası Makale	95
Ulusal Makale	53
Uluslar arası Bildiri	232
Ulusal Bildiri	81
Kitap	34

1.2.Üniversiteler Arasında Yapılan İkili Anlaşmalar

2015 ÖĞRETİM YILI İTİBARIYLA BUCA EĞİTİM FAKÜLTESİNİN LLP ERASMUS PROGRAMI KAPSAMINDA OLAN ANLAŞMALARI

NO	ANLAŞMA YAPILAN ÜNİVERSİTE VE ÜLKE ADI	ERASMUS ID	EĞİTİM DİLİ	BAŞVURUDA BULUNABİLECEK BÖLÜMLER VE ANABİLİM DALI
1	Thomas More De Kempen University -Belçika	B GELL 07	Dutch/English	İlköğretim Bölümü Okul Öncesi Eğitimi Anabilim Dalı
2	National Universty Of Mynooth-İrlanda	IRL MAYNOOT 01	English	İlköğretim Bölümü Okul Öncesi Eğitimi Anabilim Dalı
3	Artesis Plantijn Hogeshool Antwerpen-Belçika	B ANTWERP62	English	İlköğretim Bölümü Okul Öncesi Eğitimi Anabilim Dalı
4	St Nicholas Montessori College-İrlanda	IRL DUBLİN 34	English	İlköğretim Bölümü Okul Öncesi Eğitimi Anabilim Dalı
5	Han University of Applied Sciences-Hollanda	NY ARNHEM27	English	İlköğretim Bölümü Okul Öncesi Eğitimi Anabilim Dalı
6	The Stanislaw Moniuszko Academy of Music in Gdansk-Polonya	PL GDANKS04	Polish / English	Güzel Sanatlar Eğitimi Bölümü Müzik Eğitimi Anabilim Dalı
7	Unuwersytet RZESZOWSKI-Polonya	PL RZESEZOW02	Polish/ English	Güzel Sanatlar Eğitimi Bölümü Müzik Eğitimi Anabilim Dalı
8	Üniversity Of Szeged-Macaristan	HU SZEGED 01	Hungarian/ English	Güzel Sanatlar Eğitimi Bölümü Müzik Eğitimi Anabilim Dalı
9	Escola Superior Arte E Des Design-Portekiz	P MATOSİN 01	Portugese/Engli sh	Güzel Sanatlar Eğitimi Bölümü –Resim İş Eğitimi Anabilim Dalı

10	Universität Bremen-Almanya	D BREMEN 01	German/English	Güzel Sanatlar Eğitimi Bölümü –Resim İş Eğitimi Anabilim Dalı
11	Artevelde University College Ghent-Belçika	B GENT 39	Dutsch/English	Güzel Sanatlar Eğitimi Bölümü –Resim İş Eğitimi Anabilim Dalı
12	Technische Universitaet DRESDEN -Almanya	D DRESDEN 02	Almanca	Yabancı Diller Bölümü Alman Dili Eğitimi Anabilim Dalı
13	Universität Hildesheim-Almanya	D HILDESH 01	Almanca	Yabancı Diller Bölümü Alman Dili Eğitimi Anabilim Dalı
14	Rouen Üniversitesi-Fransa	FR ROUEN 01	Fransızca	Yabancı Diller Bölümü Fransız Dili Eğitimi Anabilim Dalı
15	Lorraine Üniversitesi-Fransa	F NANCY 43	Fransızca	Yabancı Diller Bölümü Fransız Dili Eğitimi Anabilim Dalı
16	Franche Comte-Fransa	F BESANÇON 01	Fransızca	Yabancı Diller Bölümü Fransız Dili Eğitimi Anabilim Dalı
17	Eötvös Lorand -Macaristan	HU BUDAPES 01	Fransızca	Yabancı Diller Bölümü Fransız Dili Eğitimi Anabilim Dalı
18	Paris Est Creteil Val de Marn (UPEC) Fransa	F PARİS012	Fransızca	Yabancı Diller Bölümü Fransız Dili Eğitimi Anabilim Dalı
19	Reism Üniversitesi, Fransa	F REİMS 01	Fransızca	Yabancı Diller Bölümü Fransız Dili Eğitimi Anabilim Dalı
20	Daugavpils University –Letonya	LV DAUGAVP 01	English	Yabancı Diller Bölümü İngiliz Dili Eğitimi Anabilim Dalı

21	Lithuanion University Of Educational Sciences- Litvanya	LT VILNUS 04	English	Yabancı Diller Bölümü İngiliz Dili Eğitimi Anabilim Dalı
22	Universidade of Coimbra-Portekiz	P COIMBRA 01	English	Yabancı Diller Bölümü İngiliz Dili Eğitimi Anabilim Dalı
23	University of Warsaw-Polonya	PL WARSZAW 01	English	Yabancı Diller Bölümü İngiliz Dili Eğitimi Anabilim Dalı
24	Lithuanian University Of Educational Sciences- Litvanya	LT VILNIUS 04	English	Güzel Sanatlar Eğitimi Bölümü Müzik Eğitimi Anabilim Dalı
25	Kodolonji Janos University -Macaristan	HU SZFVAR 01	English	Yabancı Diller Bölümü İngiliz Dili Eğitimi Anabilim Dalı
26	Polytechnic Unistutute of Coimbra-Portekiz	P COIMBRA 02	English	Yabancı Diller Bölümü İngiliz Dili Eğitimi Anabilim Dalı
27	Universitaet De ALCALA –İspanya	E ALCAL H 01	English	Yabancı Diller Bölümü İngiliz Dili Eğitimi Anabilim Dalı
28	University of Eastern Finland-Finlandiya	SF KUOPIO 12	İsveç	Yabancı Diller Bölümü İngiliz Dili Eğitimi Anabilim Dalı
29	Odisee Vsw-Belçika	B BRUSSEL 48	English	İlköğretim Bölümü Sınıf Öğretmenliği Eğitimi Anabilim Dalı
30	Metropol University/Danimarka	DKKOBENHA 55	English	Yabancı Diller Bölümü İngiliz Dili Eğitimi Anabilim Dalı
31	Technische Universitat Dortmund-Almanya	D DORTMUND 01	English	İlköğretim Bölümü Sınıf Öğretmenliği Eğitimi Anabilim Dalı

32	Bükreş Üniversitesi Romanya	ROBUCURES 09	English	Orta Öğretim Sosyal Alanlar Eğitimi Coğrafya Eğitimi Anabilim Dalı
33	UNIVERSIDADE DO MINHO PORTEKİZ	P BRAGA 01	PORTUGUESE/ ENGLISH	İlköğretim Bölümü Matematik Eğitimi Anabilim Dalı
34	VALAHIA UNIVERSITY OF TARGOVISTE ROMANYA	RO TARGOVI 01	ROMANIAN	İlköğretim Bölümü Fen Bilgisi Eğitimi Anabilim Dalı
35	SOFIA UNIVERSITY BULGARISTAN	BG SOFIA 06	BULGARIAN/ ENGLISH	Orta Öğretim Fen ve Matematik Alanlar Bölümü Biyoloji Eğitimi Anabilim Dalı
36	UNIVERSITA DELLA VALLE D'AOSTA İTALYA	I AOSTA 02	ITALIAN	Özel Eğitim Bölümü
37	UNIVERSITAT DUISBURG ESSEN ALMANYA	D ESSEN 04	GERMAN/ ENGLISH	Türkçe Eğitimi Bölümü
38	Via University College-Danimarka	DK RISSKOV 06	English	İlköğretim Bölümü Sosyal Bilgiler Eğitimi Anabilim Dalı
39	St. Nicholas Montessori College-İrlanda	IRL DUBLIN 34	English	Özel Eğitim Bölümü
40	Kozsalin University Of Technology-Polonya	PL KOZSALIN 01	English	Yabancı Diller Bölümü İngiliz Dili Eğitimi Anabilim Dalı
41	University College UCC-Danimarka	DK KOPENHA 56	English	Yabancı Diller Bölümü İngiliz Dili Eğitimi Anabilim Dalı
42	Universite Du Littoral Cote D'opale-Fransa	F DUNKERQ 09	Fransızca	Yabancı Diller Bölümü Fransız Dili Eğitimi Anabilim Dalı

1.4. Proje Bilgileri

Bilimsel Araştırma Proje Sayısı					
PROJELER	2015				
	Önceki Yılda Devreden Proje(01.01.2013 tarihi itibariyle devam eden)	Yıl İçinde Eklenen Proje	Toplam	Yıl İçinde Tamamlanan Proje	Toplam Ödenek YTL
Kalkınma Bakanlığı	-	-	-	-	-
TÜBİTAK	-	1	1	-	145.899,00
BİLİMSEL ARAŞTIRMA PROJELERİ(Üniversitemiz özgelirleri ile destekli)	10	1	11	4	271.614,00+ 6.650,00 =278.264,00
DİĞER 1 (İzmir Kalkınma Ajansı)	-	-	-	-	-
DİĞER 2(San-Tez)					
DİĞER 3(UDAP)					
TOPLAM	10	2	12	4	424.398,00TL

2- Performans Sonuçları Tablosu

-

3- Performans Sonuçlarının Değerlendirilmesi

Faaliyet Raporunun sonunda tablolar halinde sunulmuştur.

4- Performans Bilgi Sisteminin Değerlendirilmesi

-

5- Diğer Hususlar

-

IV- KURUMSAL KABİLİYET ve KAPASİTENİN DEĞERLENDİRİLMESİ

Bu bölümde idarelerin, teşkilat yapısı, organizasyon yeteneği, teknolojik kapasite unsurları açısından içsel durum değerlendirmesi sonuçlarına ve yıl içinde tespit edilen üstün ve zayıf yönlere yer verilir.

Stratejik planı olan idareler, stratejik plan çalışmalarında kuruluş içi analiz çerçevesinde tespit ettikleri güçlü- zayıf yönleri hakkında faaliyet yılı içerisinde kaydedilen ilerlemelere ve alınan önlemlere yer verirler.

A- Üstünlükler

- Köklü bir geçmişle, öğretmen eğitimi alanında bölgenin en büyük Eğitim Fakültesi olması,
- LYS sonuçlarına göre yüksek puanlı öğrencilerin tercih ettiği bir fakülte olması,
- Doğal fiziki ortamı açısından ülkemizin en güzel yerleşkelerinden birine sahip olması,
- Alanla ilgili araştırma ve inceleme alt yapısını oluşturan online veri tabanlarına erişimin yeterliliğinin yüksek düzeyde olması,
- Bilgisayar sayısı ve internet erişiminin öğretim elemanlarının ihtiyacına cevap verebilecek düzeyde olması,
- Uluslararası eğitim kurumları ile sağlanan anlaşmalar (Socrates-Erasmus programları) çerçevesinde öğrenci ve öğretim elemanları için yurt dışı eğitim ve araştırma olanaklarının başlamış olması,
- Milli Eğitim Bakanlığına bağlı resmi ve özel eğitim kurumları (devlet okulları, özel okullar, dershaneler ve etüt merkezleri... vb.) ile ilişkilerin iyi olmasıdır.

B- Zayıflıklar

- Yerleşimizdeki öğrenci sayısının fiziksel olanakların çok üzerinde olması,
- Öğretim elemanı başına düşen ders yükü ve öğrenci sayısının fazla olması,
- Derslik, laboratuvar ve atölyelerin sayıca ve donanım açısından istenen düzeyde olmayışı,
- Öğretim elemanlarının iş motivasyonlarının düşük olması,
- Öğretmen yetiştiren ulusal ve uluslararası kuruluşlarla ilişkilerin istenen düzeyde olmayışı,
- TÜBİTAK ve DPT'den mali destek alabilen proje sayısının yeterli düzeyde olamayışı,
- Öğretim programlarında yer alan derslerin verilmesinde uzmanlık alanlarının yetersiz kalması,

- Gerçekleştirilen AR-GE projelerinin az sayıda olması ve bu tip projelere üst idari birimler tarafından aktarılan bütçenin sınırlı olması,
- Öğrenci, öğretim elemanı sayısı ve yerleşke açık ve kapalı alanlarının büyüklüğü (98 000 metre kare) düşünüldüğünde idari personel sayısının yetersiz oluşudur.

C- Değerlendirme

V- ÖNERİ VE TEDBİRLER

1. Akademik personelin ders, yayın ve proje verimini ve etkinliğini ölçen ve izleyen sağlıklı bir performans değerlendirme sisteminin oluşturularak, akademik yükseltmeler ve atamalarda uygulamaya geçirilmesi çalışmaları başlamıştır.
2. Anabilim dallarının öğrenci kontenjanlarının Milli Eğitim Bakanlığı'nın ülkemizin öğretmen ihtiyacını belirlemeye yönelik olarak çıkardığı projeksiyonlar doğrultusunda, Fakültemizin öğretim kadrosu ve fiziksel olanakları esas alınarak belirlenmesine başlanmıştır. Bu doğrultuda bazı Anabilim dallarının kontenjanlarının gözden geçirilerek YÖK' e iletilmesi yoluna gidilmiştir.
3. Fakültemiz yerleşkesinde ve binalarında gerekli bakım ve onarımlar için planlama yapılarak Yapı İşleri Dairesi Başkanlığı'na iletilmiştir.
4. Paydaşlar için memnuniyet düzeyi yüksek genel idari hizmetlerin sunulabilmesi için, fakültenin genel idari hizmetler sınıfında yer alan idari personel, yardımcı ve teknik hizmetler sınıfında görev yapan eleman sayısını birimlerin ihtiyaç ve özelliklerini dikkate alarak, iş grubu düzeyinde (bilgisayar uzmanı, psikolojik danışma ve rehberlik uzmanı, memur, sayman, sekreter, teknisyen, şoför, hizmetli, bahçıvan... vb.) toplam açık ve kapalı alanlarının yüz ölçümü, öğrenci ve öğretim elemanı sayılarıyla uyumlu bir biçimde açıktan atama ve merkezi sınavlarla gelen yeni elemanların katılımının sağlanması yoluyla artırılmalıdır.

Ek-3: Harcama Yetkilisinin İç Kontrol Güvence Beyanı

İÇ KONTROL GÜVENCE BEYANI

Harcama yetkilisi olarak yetkim dahilinde;

Bu raporda yer alan bilgilerin güvenilir, tam ve doğru olduğunu beyan ederim.

Bu raporda açıklanan faaliyetler için idare bütçesinden harcama birimimize tahsis edilmiş kaynakların etkili, ekonomik ve verimli bir şekilde kullanıldığını, görev ve yetki alanım çerçevesinde iç kontrol sisteminin idari ve mali kararlar ile bunlara ilişkin işlemlerin yasallık ve düzenliliği hususunda yeterli güvenceyi sağladığını ve harcama birimimizde süreç kontrolünün etkin olarak uygulandığını bildiririm.

Bu güvence, harcama yetkilisi olarak sahip olduğum bilgi ve değerlendirmeler, iç kontroller, iç denetçi raporları ile Sayıştay raporları gibi bilgim dahilindeki hususlara dayanmaktadır. Burada raporlanmayan, idarenin menfaatlerine zarar veren herhangi bir husus hakkında bilgim olmadığını beyan ederim. .../.../2016

Prof. Dr. Talat AKASLAN
DEKAN V.